

**Министерство науки и высшего образования РФ
Федеральное государственное бюджетное образовательное учреждение
высшего образования
«Национальный исследовательский университет «МЭИ»**

Направление подготовки/специальность: 13.03.02 Электроэнергетика и электротехника

Наименование образовательной программы: Электрооборудование и электрохозяйство предприятий, организаций и учреждений

Уровень образования: высшее образование - бакалавриат

Форма обучения: Очно-заочная

**Оценочные материалы
по дисциплине
Основы электроснабжения**

**Москва
2023**

ОЦЕНОЧНЫЕ МАТЕРИАЛЫ РАЗРАБОТАЛ:

Разработчик

	Подписано электронной подписью ФГБОУ ВО «НИУ «МЭИ»	
	Сведения о владельце ЦЭП МЭИ	
	Владелец	Рашевская М.А.
	Идентификатор	Rc321082b-RashevskyaMA-b6f6da6

М.А.
Рашевская

СОГЛАСОВАНО:

Руководитель
образовательной
программы

	Подписано электронной подписью ФГБОУ ВО «НИУ «МЭИ»	
	Сведения о владельце ЦЭП МЭИ	
	Владелец	Матюнина Ю.В.
	Идентификатор	R01b54b1d-MatiuninaYV-7d5d8f29

Ю.В.
Матюнина

Заведующий
выпускающей кафедрой

	Подписано электронной подписью ФГБОУ ВО «НИУ «МЭИ»	
	Сведения о владельце ЦЭП МЭИ	
	Владелец	Цырук С.А.
	Идентификатор	Raf2c04da-TsyrukSA-47ef358f

С.А. Цырук

ОБЩАЯ ЧАСТЬ

Оценочные материалы по дисциплине предназначены для оценки: достижения обучающимися запланированных результатов обучения по дисциплине, этапа формирования запланированных компетенций и уровня освоения дисциплины.

Оценочные материалы по дисциплине включают оценочные средства для проведения мероприятий текущего контроля успеваемости и промежуточной аттестации.

Формируемые у обучающегося компетенции:

1. ПК-6 Способен участвовать в разработке отдельных разделов при проектировании объектов профессиональной деятельности

ИД-1 Выполняет сбор и анализ данных для проектирования, составляет конкурентоспособные варианты технических решений

ИД-2 Обосновывает выбор целесообразного технического решения

2. ПК-9 Способен участвовать в обеспечении показателей функционирования оборудования объектов профессиональной деятельности

ИД-1 Применяет методы расчета показателей функционирования элементов и систем технологического оборудования объектов профессиональной деятельности

и включает:

для текущего контроля успеваемости:

Форма реализации: Письменная работа

1. Использование коммутационно-защитных аппаратов в системах электроснабжения (Тестирование)

2. Компенсация реактивной мощности (Проверочная работа)

3. Расчет токов КЗ в системах электроснабжения на напряжении свыше 1 кВ (Контрольная работа)

4. Техничко-экономический расчет показателей системы электроснабжения (Проверочная работа)

БРС дисциплины

8 семестр

Раздел дисциплины	Веса контрольных мероприятий, %				
	Индекс КМ:	КМ-1	КМ-2	КМ-3	КМ-5
	Срок КМ:	3	7	11	13
Структура системы электроснабжения потребителей					
Иерархическая структура системы электроснабжения	+				
Выбор силовых трансформаторов и других элементов системы электроснабжения выше 1 кВ					
Виды трансформаторных подстанций. Основные схемы ГПП.			+	+	
Выбор числа и мощности трансформаторов КТП.			+	+	

Особенности расчёта токов КЗ в сетях потребителей на напряжении выше 1 кВ				
Цели определения токов КЗ в сетях потребителей.		+		
Экономичность и безопасность систем электроснабжения				
Основные экономические показатели системы электроснабжения.			+	
Режимы нейтрали в сетях потребителей.		+		
Обеспечение показателей качества электроэнергии в соответствии с ГОСТ				
Способы и средства, позволяющие улучшить качество электроэнергии в сетях потребителей и в энергосистеме.			+	
Вес КМ:	20	25	30	25

\$Общая часть/Для промежуточной аттестации\$

СОДЕРЖАНИЕ ОЦЕНОЧНЫХ СРЕДСТВ ТЕКУЩЕГО КОНТРОЛЯ

I. Оценочные средства для оценки запланированных результатов обучения по дисциплине, соотнесенных с индикаторами достижения компетенций

Индекс компетенции	Индикатор	Запланированные результаты обучения по дисциплине	Контрольная точка
ПК-6	ИД-1 _{ПК-6} Выполняет сбор и анализ данных для проектирования, составляет конкурентоспособные варианты технических решений	Знать: основы принятия оптимизационных решений при проектировании системы электроснабжения объектов принципы построения системы электроснабжения производственных и гражданских объектов	Использование коммутационно-защитных аппаратов в системах электроснабжения (Тестирование) Технико-экономический расчет показателей системы электроснабжения (Проверочная работа) Компенсация реактивной мощности (Проверочная работа)
ПК-6	ИД-2 _{ПК-6} Обосновывает выбор целесообразного технического решения	Уметь: анализировать технические решения и проводить их технико-экономическое сопоставление	Технико-экономический расчет показателей системы электроснабжения (Проверочная работа)
ПК-9	ИД-1 _{ПК-9} Применяет методы расчета показателей функционирования элементов и систем технологического оборудования объектов профессиональной деятельности	Уметь: определять показатели рабочих и послеаварийных режимов и технические характеристики всех элементов системы электроснабжения	Расчет токов КЗ в системах электроснабжения на напряжении свыше 1 кВ (Контрольная работа)

II. Содержание оценочных средств. Шкала и критерии оценивания

КМ-1. Использование коммутационно-защитных аппаратов в системах электроснабжения

Формы реализации: Письменная работа

Тип контрольного мероприятия: Тестирование

Вес контрольного мероприятия в БРС: 20

Процедура проведения контрольного мероприятия: Тестирование проводится в письменной форме по вариантам

Краткое содержание задания:

Выбрать один или несколько правильных ответов

Контрольные вопросы/задания:

Знать: основы принятия оптимизационных решений при проектировании системы электроснабжения объектов	1.Какие коммутационно-защитные аппараты применяются в системах электроснабжения? 2.Какие виды силовых выключателей вы знаете 3.Для чего используется разъединитель
---	--

Описание шкалы оценивания:

Оценка: 5

Нижний порог выполнения задания в процентах: 95

Описание характеристики выполнения знания: Оценка "отлично" выставляется если задание выполнено в полном объеме или выполнено преимущественно верно

Оценка: 4

Нижний порог выполнения задания в процентах: 80

Описание характеристики выполнения знания: Оценка "хорошо" выставляется если большинство вопросов раскрыто. выбрано верное направление для решения задач

Оценка: 3

Нижний порог выполнения задания в процентах: 50

Описание характеристики выполнения знания: Оценка "удовлетворительно" выставляется если задание преимущественно выполнено

Оценка: 2

Описание характеристики выполнения знания: Оценка "неудовлетворительно" выставляется если задание выполнено неверно или преимущественно не выполнено

КМ-2. Расчет токов КЗ в системах электроснабжения на напряжении свыше 1 кВ

Формы реализации: Письменная работа

Тип контрольного мероприятия: Контрольная работа

Вес контрольного мероприятия в БРС: 25

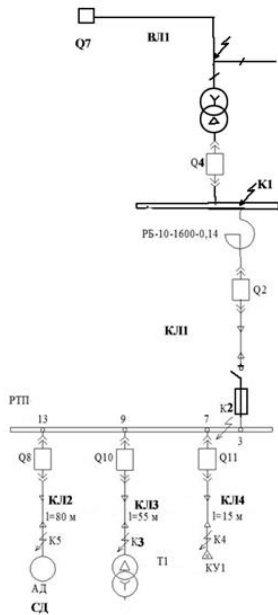
Процедура проведения контрольного мероприятия: Контрольная работа проводится в письменной форме по вариантам

Краткое содержание задания:

Определить величину тока КЗ в заданной точке СЭС

№	ВЛ	Тр-р ГПП;	КЛ1	КЛ2	КЛ3	КЛ4	Двигате	T1	Задание
---	----	-----------	-----	-----	-----	-----	---------	----	---------

вар.	1	Выключатель Q7					ль	КУ	
1 Схема	АС 50	ТДН 10000/35/6 U _к =8,5% I откл=40 кА	АА ШВ 3х15 0 Длина 250м	ВБ6ШВ3х 50	ВВГ 3х15 0	ВВГзх 70	СД 315 кВт Кпд 87% Cos φ=0,82	ТМ 2500/6 U _к =5,5 % 450 квар	Выбрать силовой выключатель и Q2 , предохранитель и выключатель нагрузки



Контрольные вопросы/задания:

Уметь: определять показатели рабочих и послеаварийных режимов и технические характеристики всех элементов системы электроснабжения

- 1.Порядок расчета тока КЗ в заданной точке СЭС
- 2.Как определить сопротивление системы в относительных единицах
- 3.Как определить базисные токи ступеней?

Описание шкалы оценивания:

Оценка: 5

Нижний порог выполнения задания в процентах: 85

Описание характеристики выполнения знания: Оценка «ОТЛИЧНО» выставляется студенту, который показал при решении задачи, что владеет материалом изученной дисциплины, свободно применяет свои знания для объяснения различных явлений и решения задач.

Оценка: 4

Нижний порог выполнения задания в процентах: 75

Описание характеристики выполнения знания: Оценка «ХОРОШО» выставляется студенту, в основном правильно решившему задачу но допустившему при этом не принципиальные ошибки.

Оценка: 3

Нижний порог выполнения задания в процентах: 50

Описание характеристики выполнения знания: Оценка «УДОВЛЕТВОРИТЕЛЬНО» выставляется студенту, который при решении задачи допустил существенные и даже грубые ошибки, но затем исправил их сам,

Оценка: 2

Описание характеристики выполнения знания: Оценка «НЕУДОВЛЕТВОРИТЕЛЬНО» выставляется студенту, который не смог решить задачу, допустив грубые ошибки

КМ-3. Техничко-экономический расчет показателей системы электроснабжения

Формы реализации: Письменная работа

Тип контрольного мероприятия: Проверочная работа

Вес контрольного мероприятия в БРС: 30

Процедура проведения контрольного мероприятия: расчет проводится в виде домашнего задания, отчет отправляется на электронную почту преподавателя или сдается в распечатанном виде

Краткое содержание задания:

Провести ТЭР для 2х различных вариантов ЭС предприятия, расположенного на расстоянии L от возможной точки подключения. Мощности предприятия и др. данные см. в таблице 1. Возможные уровни напряжения присоединения 6,10, 35 и 110 кВ

вариант	Расчетная мощность, КВА	cosφ	Длина линии L, км	Тип линии Материал проводника
1	6075	0,8	5	Алюминиевый кабель

Контрольные вопросы/задания:

Знать: принципы построения системы электроснабжения производственных и гражданских объектов	1.Какие методы технико-экономических расчетов вы знаете? 2.Как учесть инвестиционную составляющую в ТЭР 3.По какому критерию определяют экономически выгодный вариант построения системы ЭС
Уметь: анализировать технические решения и проводить их технико-экономическое сопоставление	1.Как определить приведенный затраты? 2.Как найти срок окупаемости проекта? 3.Какие элементы системы включить в сравнительный анализ вариантов электроснабжения объекта

Описание шкалы оценивания:

Оценка: 5

Нижний порог выполнения задания в процентах: 85

Описание характеристики выполнения знания: Оценка «ОТЛИЧНО» выставляется студенту, который показал при решении задачи, что владеет материалом изученной дисциплины, свободно применяет свои знания для объяснения различных явлений и решения задач.

Оценка: 4

Нижний порог выполнения задания в процентах: 70

Описание характеристики выполнения знания: .Оценка «ХОРОШО» выставляется студенту, в основном правильно решившему задачу но допустившему при этом не принципиальные ошибки.

Оценка: 3

Нижний порог выполнения задания в процентах: 50

Описание характеристики выполнения знания: Оценка «УДОВЛЕТВОРИТЕЛЬНО» выставляется студенту, который при решении задачи допустил существенные и даже грубые ошибки, но затем исправил их сам,

Оценка: 2

Описание характеристики выполнения знания: Оценка «НЕУДОВЛЕТВОРИТЕЛЬНО» выставляется студенту, который не смог решить задачу, допустив грубые ошибки

КМ-5. Компенсация реактивной мощности

Формы реализации: Письменная работа

Тип контрольного мероприятия: Проверочная работа

Вес контрольного мероприятия в БРС: 25

Процедура проведения контрольного мероприятия: Контрольная работа по заданию преподавателя

Краткое содержание задания:

Выбрать сечение кабеля и мощность трансформатора с учетом компенсации РМ

Контрольные вопросы/задания:

Знать: принципы построения системы электроснабжения производственных и гражданских объектов	1. Принцип компенсации РМ? 2. Средства компенсации РМ? 3. Источники и потребители РМ в системах электроснабжения
---	--

Описание шкалы оценивания:

Оценка: 5

Нижний порог выполнения задания в процентах: 90

Описание характеристики выполнения знания: Задание выполнено результат получен верный. допускается не самый быстрый и рациональный метод определения заданных величин

Оценка: 4

Нижний порог выполнения задания в процентах: 80

Описание характеристики выполнения знания: Задание в целом выполнено, допускаются неточности, не влияющие критично на результат

Оценка: 3

Нижний порог выполнения задания в процентах: 60

Описание характеристики выполнения знания: Задание выполнено с ошибками, но ход выполнения верный

Оценка: 2

Описание характеристики выполнения знания: Задание не выполнено или допущены грубые ошибки

СОДЕРЖАНИЕ ОЦЕНОЧНЫХ СРЕДСТВ ПРОМЕЖУТОЧНОЙ АТТЕСТАЦИИ

8 семестр

Форма промежуточной аттестации: Экзамен

Пример билета

НИУ МЭИ	ЭКЗАМЕНАЦИОННЫЙ БИЛЕТ № 4 Кафедра ЭППЭ	“Утверждаю” Зав.кафедрой 22.05.2019 г.
		Дисциплина Электроснабжение потребителей и режимы
		Институт ИЭТ
<ol style="list-style-type: none">1. Поясните целесообразность применения одно- или двухтрансформаторных подстанций. Выбор мест их размещения ($u = 10/6/0,4$ кВ).2. Типы и основные технические характеристики силовых трансформаторов.3. Показатели качества электроэнергии.4. Задача.		

Процедура проведения

Экзамен проводится в устно-письменной форме с решением задачи

1. Перечень компетенций/индикаторов и контрольных вопросов проверки результатов освоения дисциплины

1. Компетенция/Индикатор: ИД-1пк-6 Выполняет сбор и анализ данных для проектирования, составляет конкурентоспособные варианты технических решений

Вопросы, задания

1. Определение расчётных электрических нагрузок по уровням системы электроснабжения.
2. Выбор рационального напряжения в системах внешнего и внутреннего электроснабжения
3. Схема электроснабжения на высшем уровне СЭС от п/ст энергосистемы до ГПП.
4. Использование трёхобмоточных трансформаторов и трансформаторов с расщеплёнными обмотками на низкой стороне ГПП. Обоснование выбора.
5. Выбор распределительных подстанций напряжением 10(6)/0,4 кВ.

Материалы для проверки остаточных знаний

1. Расчётной электрической нагрузкой называется

Ответы:

- среднее значение нагрузки для наиболее загруженной смены
- Среднее значение нагрузки за сутки
- среднеквадратичное значение нагрузки за сутки

*Получасовой максимум нагрузки

Верный ответ: Получасовой максимум нагрузки

2. На основе какого критерия определяется категория надежности электроснабжения?

Ответы:

*- допустимое время перерыва электроснабжения

- минимальный народно-хозяйственный ущерб

*- количество независимых источников питания

- обеспечение безопасности работы персонала

Верный ответ: *- допустимое время перерыва электроснабжения *- количество независимых источников питания

2. Компетенция/Индикатор: ИД-2_{ПК-6} Обосновывает выбор целесообразного технического решения

Вопросы, задания

1. Внутреннее электроснабжение производственных объектов (6,10 кВ). Достоинства и Недостатки радиальных и магистральных схем электроснабжения.

2. Центр электрических нагрузок, картограмма эл. нагрузок.

3. Выбор числа и мощности трансформаторов ГПП.

4. Электрические аппараты в сетях производственных объектов, их выбор

Материалы для проверки остаточных знаний

1. Что такое постоянная времени нагрева?

Ответы:

Время, за которое элемент сети нагрелся бы до установившейся рабочей температуры без отдачи тепла в окружающую среду

Время, за которое элемент сети нагрелся бы до максимальной температуры.

Время, за которое элемент сети нагрелся бы до температуры окружающей среды

Верный ответ: Время, за которое элемент сети нагрелся бы до установившейся рабочей температуры без отдачи тепла в окружающую среду

2. Какая структурная нерезервированная схема электроснабжения обеспечивает необходимую надежность потребителей 1 категории?

Ответы:

- радиальная

- магистральная

- смешанная

- все обеспечивают

*- ни одна не обеспечивает

Верный ответ: ни одна не обеспечивает

3. Компетенция/Индикатор: ИД-1_{ПК-9} Применяет методы расчета показателей функционирования элементов и систем технологического оборудования объектов профессиональной деятельности

Вопросы, задания

1. Особенности расчёта токов КЗ в сетях потребителей ($U = 10; 6 \text{ кВ}$ и $110, 220, 35 \text{ кВ}$).

2. Компенсация реактивной мощности в сетях потребителей, учёт нормативов

3. Особенности использования СД как компенсаторов реактивной мощности.

4. Схемы присоединения распределительных подстанций при радиальном и магистральном присоединении со стороны высшего напряжения (10/0,4) кВ.

5. Экономия электроэнергии в сетях промышленных потребителей

Материалы для проверки остаточных знаний

1. Какие средства можно использовать для компенсации реактивной мощности?

Ответы:

Синхронные двигатели в режиме перевозбуждения

Синхронные двигатели в режиме недовозбуждения

Асинхронные двигатели

Конденсаторные батареи

Верный ответ: Синхронные двигатели в режиме перевозбуждения Конденсаторные батареи

2. При какой величине коэффициента загрузки асинхронный двигатель имеет наибольший КПД?

Ответы:

- 0,30 – 0,50

- 0,50 – 0,65

- 0,65 – 0,80

*- 0,80 – 1,00

Верный ответ: 0,80 – 1,00

II. Описание шкалы оценивания

Оценка: 5

Нижний порог выполнения задания в процентах: 85

Описание характеристики выполнения знания: Оценка «ОТЛИЧНО» выставляется студенту, который показал при ответе на вопросы билета и на дополнительные вопросы, что владеет материалом изученной дисциплины, свободно применяет свои знания для объяснения различных явлений и решения задач.

Оценка: 4

Нижний порог выполнения задания в процентах: 70

Описание характеристики выполнения знания: Оценка «ХОРОШО» выставляется студенту, в основном правильно ответившему на вопросы экзаменационного билета и на дополнительные вопросы, но допустившему при этом не принципиальные ошибки.

Оценка: 3

Нижний порог выполнения задания в процентах: 50

Описание характеристики выполнения знания: Оценка «УДОВЛЕТВОРИТЕЛЬНО» выставляется студенту, который в ответах на вопросы экзаменационного билета допустил существенные и даже грубые ошибки, но затем исправил их сам,

Оценка: 2

Описание характеристики выполнения знания: Оценка «НЕУДОВЛЕТВОРИТЕЛЬНО» выставляется студенту, который: а) не ответил на вопросы экзаменационного билета в) при ответе на дополнительные вопросы обнаружил незнание большого раздела экзаменационной программы.

III. Правила выставления итоговой оценки по курсу

Итоговая оценка по курсу выставляется с учетом семестровой составляющей и экзаменационной оценки